



معايير جودة الورقة الامتحانية



أ.د. عزه عبدالله
مدير مركز القياس والتقويم



بِسْمِ اللَّهِ الرَّحْمَنِ الرَّحِيمِ

وَقُلْ اَعْمَلُوا فَسَيَرَى اللَّهُ عَمَلَكُمْ
وَرَسُولُهُ وَالْمُؤْمِنُونَ

صَدَقَ اللَّهُ الْعَظِيمِ



جدول العمل



١. أهمية الورقة الامتحانية
٢. معايير جودة الشكل
٣. معايير جودة المضمون
٤. أنواع الأسئلة
٥. أسئلة المقال
٦. مميزات وعيوب الأسئلة المقالية
٧. قواعد اعداد الأسئلة المقالية
٨. الأسئلة الموضوعية
٩. مميزات وعيوب الأسئلة الموضوعية
١٠. قواعد اعداد الأسئلة الموضوعية
١١. جدول المواصفات
١٢. تدريب عملي





مقدمه



تعتبر الورقه الامتحانيه وسيله من الوسائل الهامه لقياس وتقويم قدرات الطلاب ، ومعرفة مدى مستواهم التحصيلي.

يتم بواسطتها الوقوف على مدى تحقيق النواتج التعليميه المستهدفه من المقرر /البرنامج .

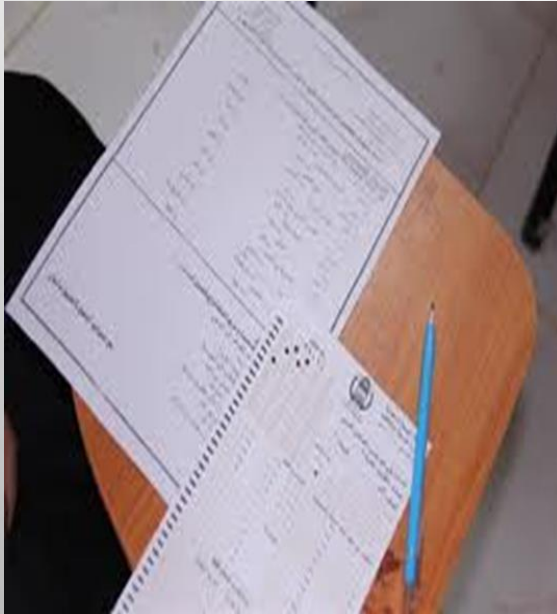
من خلال الورقه الامتحانيه يتم قياس ما يقدمه المعلم من نشاطات تعليميه مختلفه تساعد على رفع كفاءه الطلاب .

لذلك

يجب أن تكون الورقه الامتحانيه ذات كفاءه عاليه في عمليه القياس والتقويم ، وهذه الكفاءه لا تتأتى إلا من خلال إعداد اختبارات نموذجيه وفاعله وبناء اختبارات جيده تحقق الغرض المطلوب منها.



معايير جودة الورقة الامتحانية من حيث الشكل



- ❖ وجود شعار الكلية والجامعة
- ❖ وضوح بيانات الامتحان:
- ❖ اسم الجامعة
- ❖ اسم الكلية
- ❖ القسم العلمي والشعبه
- ❖ الفصل الدراسي والعام الجامعي
- ❖ المقرر وكود المقرر
- ❖ زمن الامتحان
- ❖ الدرجة الكلية للورقة الامتحانية
- ❖ درجة كل سؤال
- ❖ تعليمات تطبيق الامتحان
- ❖ لغة الامتحان واضحة وسليمة لغوياً
- ❖ طباعه واضحه وجيده



جودة الورقة الإمتحانية (من حيث الموضوع)

- أسئلة الامتحان تحقق أهداف المقرر/البرنامج.
- أسئلة الامتحان تمثل نواتج التعلم المستهدفة (ILOs).
- زمن الامتحان مناسب لكم الأسئلة.
- وجود جدول مواصفات للإمتحان **blue print** لكل مقرر.
- يتصف الاختبار بالموضوعية والصدق والثبات والشفافية.
- تدرج أسئلة الامتحان من السهل إلى الصعب.
- أن تقيس أسئلة الامتحان كل المستويات.



خصائص الاختبار الجيد



الموضوعية :

ونعني بها منع التأثيرات الشخصية بالنسبة للحكم على صحة أو خطأ إجابة الطالب وتقديرها وتفسير نتائجها بحيث لا تخضع لتقدير المصحح الذاتي فتختلف من مصحح إلى آخر .

الثبات :

ونعني به ثبات نتيجة الطالب في هذا الاختبار عند تطبيقه مرة أخرى يفصل بينهما فترة زمنية قصيرة .

الصدق :

الاختبار الصادق هو الاختبار الذي يقيس الأهداف التي وضع لقياسها بدقة .

الشمول :

ونعني به أن تغطي أسئلة الاختبار جميع الجوانب المراد تقويمها .



خصائص الاختبار الجيد



التمييز :

إبراز الفروق الفردية بين الطلاب حيث تختلف الإجابات باختلاف الطلاب.

الواقعية:

ونعني بها مراعاة واقع الاختبار من حيث امكانات التطبيق كأن لا يستهلك وقتاً طويلاً من المدرس لاعداده وتطبيقه وتصحيحه وتفسير نتائج وأن يلائم ظروف الجامعة من حيث الامكانيات المتاحة .

الدافعية :

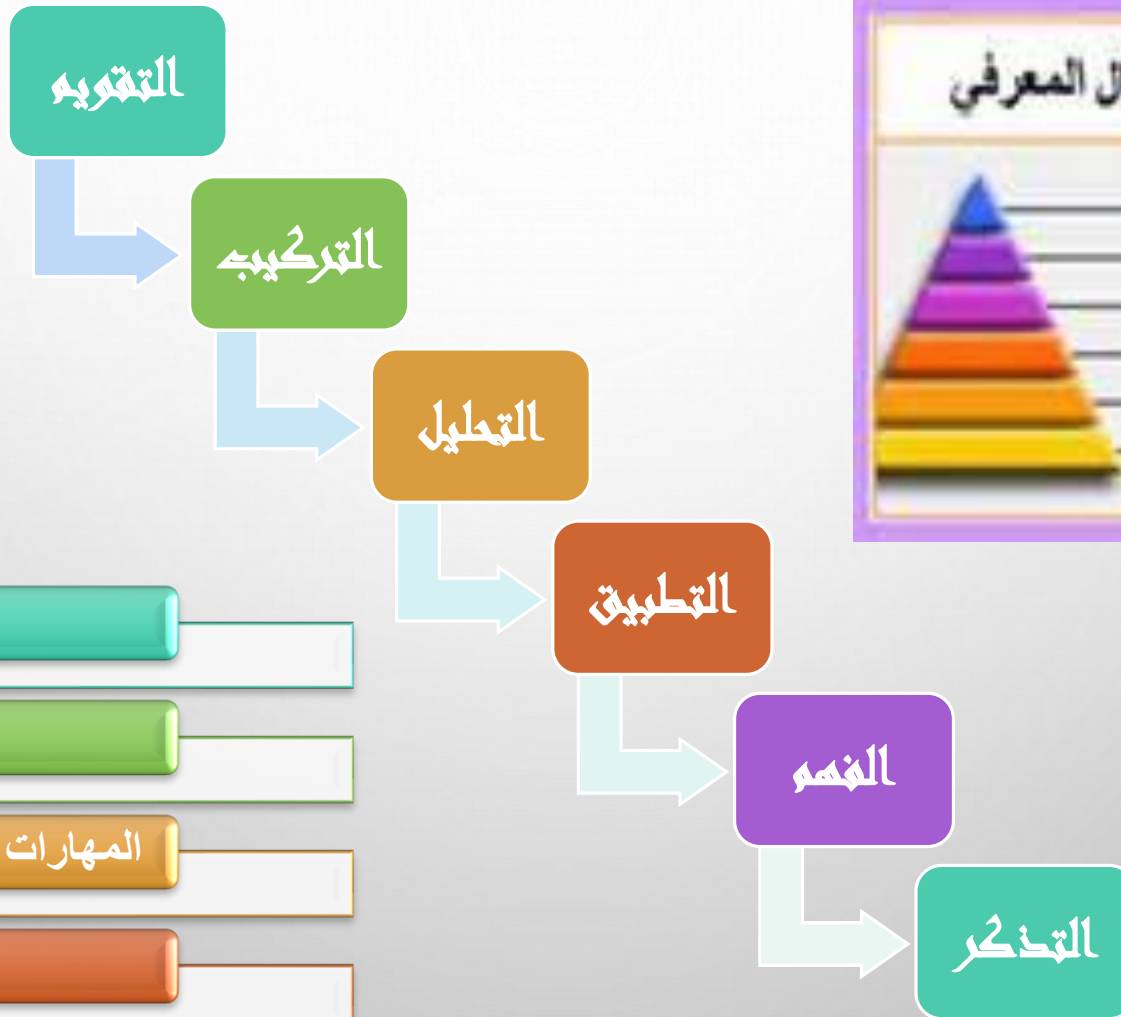
أن يثير الاختبار حوافز الطالب نحو الإجابة عليه ونحو دراسة المزيد من المعلومات ويتحقق ذلك بتجنب الأسئلة التي يغلب عليها التخمين وأن لا يستخدم الاختبار كوسيلة لعقاب الطلاب.

السهولة :

سهولة الإعداد والطباعة والتطبيق وغير ذلك .



مستويات المجال المعرفي





مستويات المجال المعرفي



١- التذكر (المعرفة):

وهي تتضمن استدعاء وتذكر المعلومات والحقائق والقوانين والنظريات وترتبط بأبسط العمليات العقلية

(أذكر - عرف - عدد - سمي - صف - اختر)

٢- الفهم:

ويقصد به إدراك الطالب للمعلومات التي تعرض عليه

(علل - ماذا يحدث لو - كيف تميز - قارن بين - ما الفكرة العلمية)



مستويات المجال المعرفى



٣- التطبيق :

ويقصد به القدرة على استخدام المجردات والقوانين والنظريات فى مواقف جديدة

(حل مسائل جديدة - إكمال المعادلات - يحسب - يتنبأ - يتوقع - يوضح).

٤- التحليل :

ويقصد به القدرة على تحليل المحتوى وتجزئته إلى العناصر التي يتكون منها

(يرسم - يميز - يفرق - يستدل - يربط)



مستويات المجال المعرفى



٥- التركيب :

ويقصد به القدرة على ربط عناصر أو أجزاء المعرفة لتكوين كل له معنى لم يكن موجودا من قبل

(يصنف - يربط - يبتكر - يستنبط - يصمم - يخطط - ينظم - يلخص - يكتشف)

٦- التقويم :

ويقصد به القدرة على إصدار حكم أو قيمة أو عمل ما
(أيهما أكبر - قدر نسبة - قيم)



أنواع الأسئلة



أولا . الأسئلة المقالية :

وهي نوع من الأسئلة التي تعتمد على الإجابة الحرة للطالب ،
التي ينشئها بطريقته الخاصة استجابة للسؤال المطروح . يوجد نوعان
منها:

- مقال مقيد
- مقال مفتوح



مميزات أسئلة المقال



- سهولة الإعداد، حيث لا يستغرق إعدادها من الأستاذ وقت كبير.
- تظهر مدى فهم الطالب للظاهرة موضوع المقال، وقدرته على الربط بين عناصرها.
- يمكن استخدامها في قياس جميع مخرجات التعلم في المجال المعرفي.
- تظهر قدرة الطالب على تنظيم أفكاره في سياق فكري واحد.
- تتيح الفرصة للطالب للتعبير عن آرائه دون أدنى إحساس بالضييق أو التوتر.
- تبرز قدرة الطالب على الكتابة بأسلوب مترابط وبلغ.
- تتيح الفرصة لإظهار قدرة الطالب على التفكير، وإدراك العلاقات، والقدرة على إعطاء التفسيرات والتطبيقات للمعلومات.
- لا تتأثر بخصائص الشخصية السلبية للطالب كالقلق والخجل والانطواء.



عيوب الأسئلة المقالية



- صعوبة التصحيح، حيث تستغرق وقتاً وجهداً كبيراً.
- عدم الموضوعية، فالدرجة المقدرة لإجابة معينة تختلف باختلاف المصحح.
- الذاتية وعدم الثبات في التصحيح، فالدرجة التي يقدراها مصحح ما لإجابة معينة تختلف من وقت إلى آخر.
- تتأثر درجات الاختبارات المقالية بالحالة النفسية والمزاجية للأستاذ.
- تفتقر تماماً إلى الصدق والثبات، وهما من الشروط الواجب توافرها في الاختبارات بصفة عامة.
- قلة عدد الأسئلة، حيث تركز على أجزاء بسيطة من المنهج الدراسي وتهمل معظم أجزائه الأخرى.
- تدفع الطالب إلى التخمين والتركيز على أجزاء معينة من المقرر الدراسي المتوقع أن يكون موضع الاختبار.
- تلعب قدرة الطالب اللغوية دوراً في التأثير على المصحح.



مقترحات لتحسين صياغة الاسئلة المقالية وتصحيحها



خصص لكل هدف من الاهداف التعليمية سؤالاً يقيسه.

اجعل اسئلتك واضحة ومفهومة، حتى تكون الإجابة محددة.

اجعل اسئلتك ذات إجابات قصيرة، لان هذا يساعدك على وضع عدد

أكبر من الاسئلة وبالتالي يكون اختبارك أكثر صدقاً في قياسه
للتحصيل.

استخدم أسئلة المقال لقياس النواتج التعليمية العليا.

ابدأ سؤال المقال بكلمات أو عبارات مثل :

ما أوجه الشبه والاختلاف، ما الفرق، كيف، ما رأيك، بماذا يختلف، بماذا

تتنبأ ؟ ولا تبدأ السؤال بكلمات مثل :

ماذا ؟ من ؟ كم ؟ لأنها تعتمد على استدعاء المعلومات فقط.

عدم انفراد مصحح واحد بورقة الإجابة.

أن يكون هناك نموذج إجابة مفصل وموزع عليه الدرجات.



ارشادات عند إعداد الاختبار المقالي



❖ إعداد الاسئلة قبل الموعد المقرر للامتحان بمدة معقولة.

❖ ابتعد عن وضع اسئلة اختيارية، حتى يمكن المقارنة بين تحصيل الطلاب بعضهم البعض.

❖ ضع إجابة نموذجية لكل سؤال وقسم إجابة كل سؤال إلى عناصر، واجعل لكل عنصر جزءاً من الدرجة المخصصة لهذا السؤال .

❖ اقرأ عدداً من اجابات الطلاب قبل التصحيح للتأكد من أن السؤال كان مفهوماً للطلاب.

❖ صحح كل سؤال على انفراد ولجميع الطلاب ثم السؤال الثاني ، وهكذا

❖ بعد تصحيح الاسئلة يجب كتابة الملاحظات والأخطاء الشائعة في الاجابات

بهدف استخدامها في التدريس العلاجي وعدم إعطاء درجات على الاجابة الصحيحة التي ترد عرضاً وسط إجابة خطأ.



معايير جودة المفردات الاختبارية في الاختبارات المقالية

❖ مراعاة شمول الأسئلة لجوانب المحتوى ، والهدف في المجال التحصيلي ، وذلك بزيادة عدد الأسئلة ، مع الأخذ بعين الاعتبار الجانب الزمني المقرر للإجابة .

- أن ترتبط الفقرات الفرعية جميعها بالموضوع ، والأشكال ، والبيانات الأخرى .
- تعليمات المفردات الاختبارية واضحة وخالية من الازدواجية والتكرار .
- تحديد العلامة الكلية والفرعية لكل مفردة اختبارية .
- تجنب الكلمات والمصطلحات التي تحمل أكثر من معنى .
- تسليط الضوء على المعلومات الهامة في المفردة الاختبارية بطريقة واضحة .
- الفراغات المخصصة للإجابة كافية .



تدريب عملي على الاختبار المقالى



البرنامج

المقرر

الورقة الامتحانيه





ثانيا . الأسئلة الموضوعية

■ يقصد بالأسئلة الموضوعية تلك التي تكون الاستجابة لها قصيرة ، وإجاباتها محددة ، بمعنى أن هناك إجابة صحيحة واحدة لكل سؤال.

■ عرفت بالموضوعية لأن تصحيحها يتم بشكل موضوعي ، فهي لا تعتمد على ذاتية المصحح في تقدير الدرجة ، وإنما تعتمد على الإجابة النموذجية كمعيار للتصحيح يعتمد عليه جميع المصححين في المادة الواحدة .



أنواع الأسئلة الموضوعية



أنواع الأسئلة الموضوعية

ملء
الفراغ

المزاووجه

الاختيار
من
متعدد

الصواب
والخطأ



أولا . أسئلة الصواب والخطأ :

مجموعة من الجمل ، أو العبارات بعضها متضمن معلومات صحيحة مما درس الطالب في مادة ما ، والبعض الآخر متضمن معلومات خاطئة ، ثم يطلب من الطالب المختبر الحكم على تلك العبارات فيما إذا كانت صحيحة ، أو خاطئة .

اختر (A) للإجابة الصحيحة و (B) للإجابة الخطأ مع تصحيح الخطأ :

١ . عندما تقترب الأمواج من المسطحات المائية الضحلة تتوقف سرعتها علي أساس طول الموجة. (B)

عندما تقترب الأمواج من المسطحات المائية الضحلة تتوقف سرعتها علي أساس عمق المياه.

٢ . يمثل المحيط الجنوبي التقاء المسطحات المائية التي تقع إلي الجنوب من دائرة عرض ٦٠° جنوباً. (A)



مميزات أسئلة الصواب والخطأ

من مميزات هذه النوع من الأسئلة

- ❖ أنه لا يتطلب وقتاً طويلاً للإجابة عليه.
- ❖ من خلالها يمكن تغطية أكبر قدر ممكن مما درس الطلاب في الفصل الدراسي .
- ❖ تصحيحها سهل.
- ❖ لا يتطلب للإجابة عليها استعمال اللغة ، لذا يستوي في أجابتها الطالب السريع التعبير ، والبطيء ، والقوي في اللغة ، والضعيف .



عيوب أسئلة الصواب

والخطأ:

□ أن الطلاب الذين لا يعرفون الإجابة الصحيحة لا يترددون في التخمين

□ تدفع الطلاب إلى التركيز على حفظ الحقائق والأرقام والمعلومات ، دون أن تنمي فيهم القدرة على الاستنتاج والتحليل .





أسس صياغة أسئلة الصواب والخطأ



- ترتيب العبارات ترتيباً عشوائياً.
- عدم استخدام الألفاظ التي توحي بالإجابة الصحيحة للعبارة أو السؤال.
- أن تتعلق المفردة أو السؤال بفكرة أو معلومة واحدة.
- الصياغة اللغوية البسيطة، والبعد عن استخدام أدوات النفي.
- عدم نقل عبارات من الكتاب الجامعي بشكل حرفي.
- تجنب استخدام المصطلحات غير المحددة، والكلمات التي تقترب بالتعيمات مثل "دائماً، أحياناً، أبداً، من المحتمل، معظم".
- أن تكون العبارة المستخدمة قصيرة وبسيطة وتحتوي على قضية واحدة.
- أن تتضمن العبارة أو المفردة فكرة أو عنصر محدد من عناصر المعرفة.
- تجنب العبارات التي تعكس اتجاهات أو اعتقادات أو آراء أو فلسفات معينة، فقد تكون هذه العبارات صحيحة من وجهة نظر بعض الطلاب وخاطئة من وجهة نظر آخرون.
- أن يدور السؤال حول فكرة مسلم بصحتها أو خطئها، وألا يتضمن فكرة جدلية لها أنصارها أو خصومها.



أسئلة الاختيار من متعدد

يعد هذا النوع من الأسئلة أفضل أنواع الأسئلة الموضوعية ، وأكثرها مرونة ، إذ يمكن استخدامها لقياس أي من الأهداف السلوكية التي يمكن تقويمها بالاختبارات المقالية ، ماعدا الأهداف التي تتطلب مهارة في التعبير الكتابي .

ويتألف سؤال الاختيار من متعدد من جزأين :

- الجذر أو المقدمة أو المتن الذي يطرح المطلوب من السؤال .
- قائمة الإجابات ، أو البدائل الممكنة للإجابة ، والقاعدة العامة أن يكون هناك بديل واحد صحيح ، أو يعد أفضل الإجابات ، والبدائل الأخرى خطأ .

ومما يوصى به من إرشادات في كتابة أسئلة الاختيار من متعدد ما يلي:

١ . التأكد من أن جذر السؤال يطرح مشكلة واضحة ومحددة ، وهذا يعني أن الجذر يراعى في صياغته الوضوح بحيث يفهم المختبر مضمونه بسهولة ويسر .

٢ . يفضل أن يحوي الجذر على الجزء الأكبر من السؤال ، وأن تكون البدائل قصيرة إلى حد ما .

٣ . أن يقتصر الجذر على المادة اللازمة لجعل المشكلة واضحة ومحددة ، لذا ينبغي تجنب حشوه بمعلومات غير ضرورية للإجابة عن السؤال .

٤ . يراعى استخدام مادة فيها جدة في صياغة المشكلات لقياس الفهم ، والقدرة على التطبيق ، وأن يتجنب واضع الأسئلة قدر الإمكان التركيز على التذكر المباشر لمادة الكتاب المقرر لأنها تغفل قياس القدرة على استخدام المعلومات .

٥ . يجب التأكد من أن واحداً فقط من البدائل هو الذي يؤلف الإجابة الصحيحة ، أو أنه يمثل أفضل إجابة يمكن أن يتفق عليها المصححون .

٦. التأكد من أن بدائل الإجابة الخطأ، التي تستخدم للتمويه تؤلف إجابات معقولة ظاهرياً ومقبولة وجذابة للمختبرين الذين تنقصهم المعرفة ، أو لا يمتلكون إلا قليلاً منها ، ولكي يتحقق ذلك يجب أن تكون البدائل الخطأ متسقة منطقياً مع الجذر ، وممثلة لأخطاء شائعة بين الطلاب في مرحلة دراسية معينة .

٧ . التأكد من خلو الفقرة من أي تلميح غير مقصود بالإجابة الصحيحة .

٨ . أن يحاول واضع الأسئلة قدر الإمكان توزيع مواقع البدائل عشوائياً .

٩ . أن يتحاشى نقل جمل نصاً وحرفاً من الكتاب المقرر لوضعها جذر السؤال ، لأن في ذلك تأكيداً على عمومية التدريس بالتلقين ، لذلك من المستحسن أن يستخدم واضع الأسئلة لغته الخاصة في صياغة الأسئلة .

١٠ . يجب على واضع الأسئلة أن يتأكد من أن كل فقرة تتناول جانباً مهماً في المحتوى ، وأنها مستقلة بذاتها ، ولا تعتبر الإجابة عنها شرطاً للإجابة على الفقرة التالية .



مميزات الأسئلة الموضوعية



- تشمل وتغطي جميع أجزاء المقرر الدراسي.
- الموضوعية في التصحيح والبعد التام عن الذاتية.
- سهولة التصحيح، ومن الممكن أن يقوم غير المتخصصين بتصحيحها.
- يمكن استخدام برامج التصحيح الإلكتروني في تصحيحها، وهذا يوفر عنصري السرعة والدقة في التصحيح.
- لا تتأثر بقدرة الطالب على التعبير الكتابي، أو قدرته اللغوية أو قدرته على الكتابة السريعة.
- لا تحتاج وقت طويل للإجابة عليها.
- لا تتأثر بالحالة النفسية أو المزاجية للمعلم.
- تدرج الأسئلة في الاختبار من السهل إلى الصعب، وذلك يساعد على تخفيف حدة التوتر والقلق لدى الطلاب.
- تعتبر بسيطة فهي تتطلب من الطلاب مجرد التعرف على الإجابة الصحيحة، وهذا أبسط كثيراً من عملية التذكر أو الاستدعاء.



عيوب الأسئلة الموضوعية



- صعوبة الإعداد حيث يستغرق إعدادها زمناً طويلاً.
- سهولة الغش بين الطلاب، وهذا النقد يمكن التغلب عليه بإعداد أكثر من صورة من الاختبار الموضوعي
- لا تقيس القدرة على التعبير الكتابي أو تنظيم الأفكار وعرضها.
- يشجع بعض أشكال الاختبارات الموضوعية على التخمين في اختيار الإجابة الصحيحة.
- تركز على قياس المستويات الأولى من مستويات المعرفة.
- أحياناً تكون المصطلحات المستخدمة في البدائل معروفة.





جدول المواصفات

يحقق جدول المواصفات الفوائد التالية :

١ . الشمولية المطلوبة في الاختبارات التحصيلية ما كان منها في منتصف الفصل ، أو في نهايته ، فالأسئلة التي تعد بناء على جدول المواصفات لابد أن تغطي كافة المنهج المقرر ، وينسب متوازنة حسب حجم كل موضوع .

٢ . يعطي للاختبار مصداقية المحتوى الذي تتطلبه مواصفات الاختبارات الجيدة .

٣ . يساعد على الاهتمام بجميع مستويات الأهداف ، وعدم التركيز على مستويات معينة ، أقل أهمية من المستويات الأخرى ، " كالمعرفة أو التذكر " التي تعد من المستويات الدنيا .

٤ . يعطي جدول المواصفات " الوزن النسبي " لكل فرعية ، أو موضوع ، أو وحدة كلية وزنها الفعلي عندما يقوم المعلم بتوزيع الأسئلة في الجدول حسب الأهمية النسبية لها .



كيفية جدول المواصفات

■ يستهدف جدول المواصفات تحقيق التوازن النسبي في توزيع أسئلة الاختبار بين موضوعات المنهج وبين المستويات المعرفية بما يحقق شمول الاختبار لأهداف المنهج.

■ خطوات بناء جدول المواصفات:

١. تحليل المحتوى الدراسي لوحدات المقرر
٢. تحديد وزن كل وحدة دراسية من خلال قسمة عدد المحاضرات (عدد الساعات) على إجمالي عدد الساعات
٣. تحديد وزن كل مستوى من المستويات المعرفية



طرق تحديد وزن الوحدات الدراسية

| الموضوع | ٤ | ٣ | ٢ | ١ | رقم الموضوع |
|---------|-----|-----|-----|-----|-------------------------|
| ٢٨ ساعة | ٦ | ١٠ | ٨ | ٤ | عدد المحاضرات (الساعات) |
| %١٠٠ | %٢١ | %٣٦ | %٢٩ | %١٤ | وزن الموضوع |



٤. ب / إعداد جدول المواصفات (ترجمة المفاهيم والتعميمات إلى وحدات)

| المستوى المعرفي المحتوى المعرفي | تذكر | فهم | تطبيق | تحليل | تركيب | تقويم | مجموع الأسئلة |
|------------------------------------|------|-----|-------|-------|-------|-------|---------------|
| الوحدة الأولى | %٥ | %٥ | %٨ | %١٠ | - | - | %٢٨ |
| الوحدة الثانية | %٧ | %٨ | %٦ | صفر | %٥ | %٥ | %٣١ |
| الوحدة الثالثة | صفر | %٧ | %٨ | %٦ | صفر | صفر | %٢١ |
| الوحدة الثالثة | صفر | %٥ | %٦ | صفر | %٤ | %٥ | %٢٠ |
| مجموع الأسئلة | %١٢ | %٢٥ | %٢٨ | %١٦ | %٩ | %١٠ | %١٠٠ |

■ ويستهدف جدول المواصفات تحقيق التوازن النسبي في توزيع أسئلة الاختبار بين موضوعات المنهج و بين المستويات المعرفية بما يحقق شمول الاختبار لأهداف المنهج.



اختيار أسئلة الاختبار

• يتوقف اختيار أسئلة الاختبار من حيث النوع على طبيعة الأهداف، كما يتوقف اختيارها من حيث العدد على مجموعة من العوامل؛ منها:

• نوع الأسئلة المستخدمة.

• المستوى التعليمي للدارسين.

• طول السؤال ودرجة تعقيده.

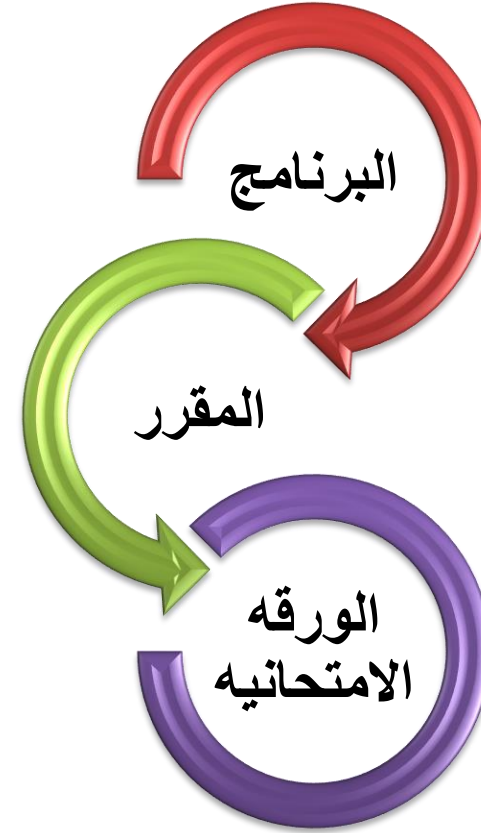
• نوع العمليات العقلية التي يتطلبها السؤال.

• الزمن الكلي للاختبار.





تدريب عملي على الاختبار الموضوعي





نشكركم على حسن الاستماع